



**République Algérienne Démocratique et Populaire**  
**Ministère de l'Agriculture et du Développement Rural**



**La Politique du Renouveau Agricole et Rural**  
**pour**  
**un développement intégré en Algérie**

**Colloque Régional sur l'Elevage Pastoral**  
**27-29 Mai N'Djaména, Tchad**

**Présenté par:**  
**Le Haut Commissaire au Développement de la Steppe,**  
**Kellil Salah Eddine**



## L'ALGERIE en bref

الجمهورية الجزائرية الديمقراطية الشعبية

République Algérienne Démocratique et Populaire

Indépendance : 5 Juillet 1962

Le Président de la République: ABDELAZIZ BOUTEFLIKA

Langue: l'Arabe est la langue nationale et officielle.  
Tamazight est également langue nationale.

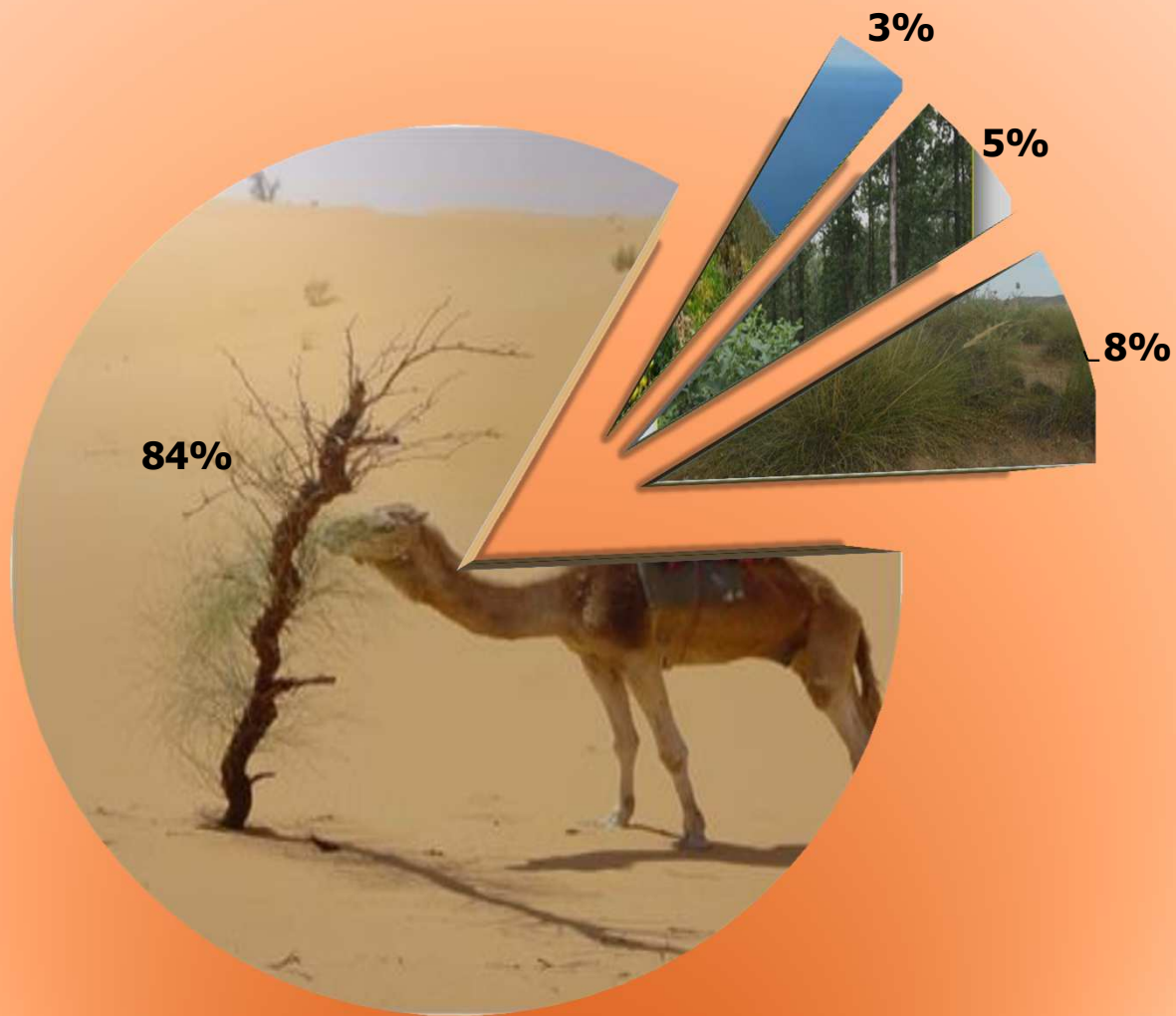
Religion: l'Islam est la religion de l'Etat.

Monnaie: Dinar Algérien ( DA ).

superficie: 2 381 741 Km<sup>2</sup>

## Situation Géographique





 Plaines

 Montagnes

 Steppe

 Sahara

## Socio économie et population

Âge médian (*population totale*) 24,9 ans  
 - Hommes 24,7 ans  
 - Femmes 25,1 ans

### Structure par âge

- 1 an  
 - 6 ans et plus

Part de la population (2011) 67,1 % urbaine

2025

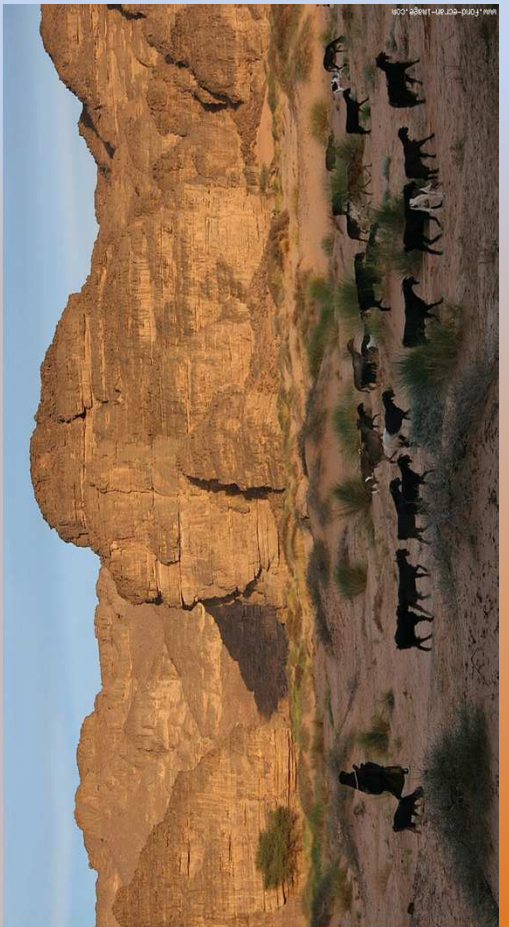
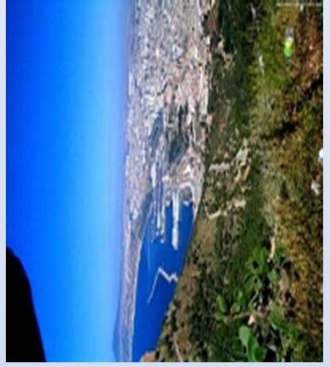
1960



Population totale	45 000 000	
Taux d'alphabétisation (population totale)		70,0 %
Femmes		78,8 %
Femmes	35 406 303	61,0 %
Taux d'accès à l'eau potable		89 %
Taux de chômage	10 000 000	10 %

Le PIB de l'Algérie est de l'ordre de **183,4 milliards USD**, le montant du PIB par habitant est estimé en 2011 à 7 200 USD → 2025

la part de la valeur ajoutée agricole dans le PIB est de **10,1 %**.



# *Agriculture et ressources en eau*

SAT: **40,6 millions** d'hectares

SAU: **08,458 millions** d'hectares soit 21% de la SAT

**Les forêts** et maquis: **4.115.000** hectares

La Steppe: **32 millions** d'hectares

## *Ressources en eau:*

✓ **05 bassins** hydrographiques

✓ **19 bassins versants.**

les ressources totales renouvelables internes: **11.3**

**km<sup>3</sup>/an**

Le potentiel en terres irrigables est estimé à plus de **2.3 millions d'ha.**

## *L'élevage en zone pastorale*

### **Effectif :**

- ✓ **Ovin : 19,6 millions de têtes**
- ✓ **Caprin: 3,7 millions de têtes**
- ✓ **Bovins: 1.6 million de têtes**
- ✓ **Camelin: 0,3 millions de têtes.**

## *Système d'Elevage*

**Extensif**

**Semi-extensif**

**Intensif**



# *Pastoralisme et agropastoralisme*

## Définitions et concepts du pastoralisme

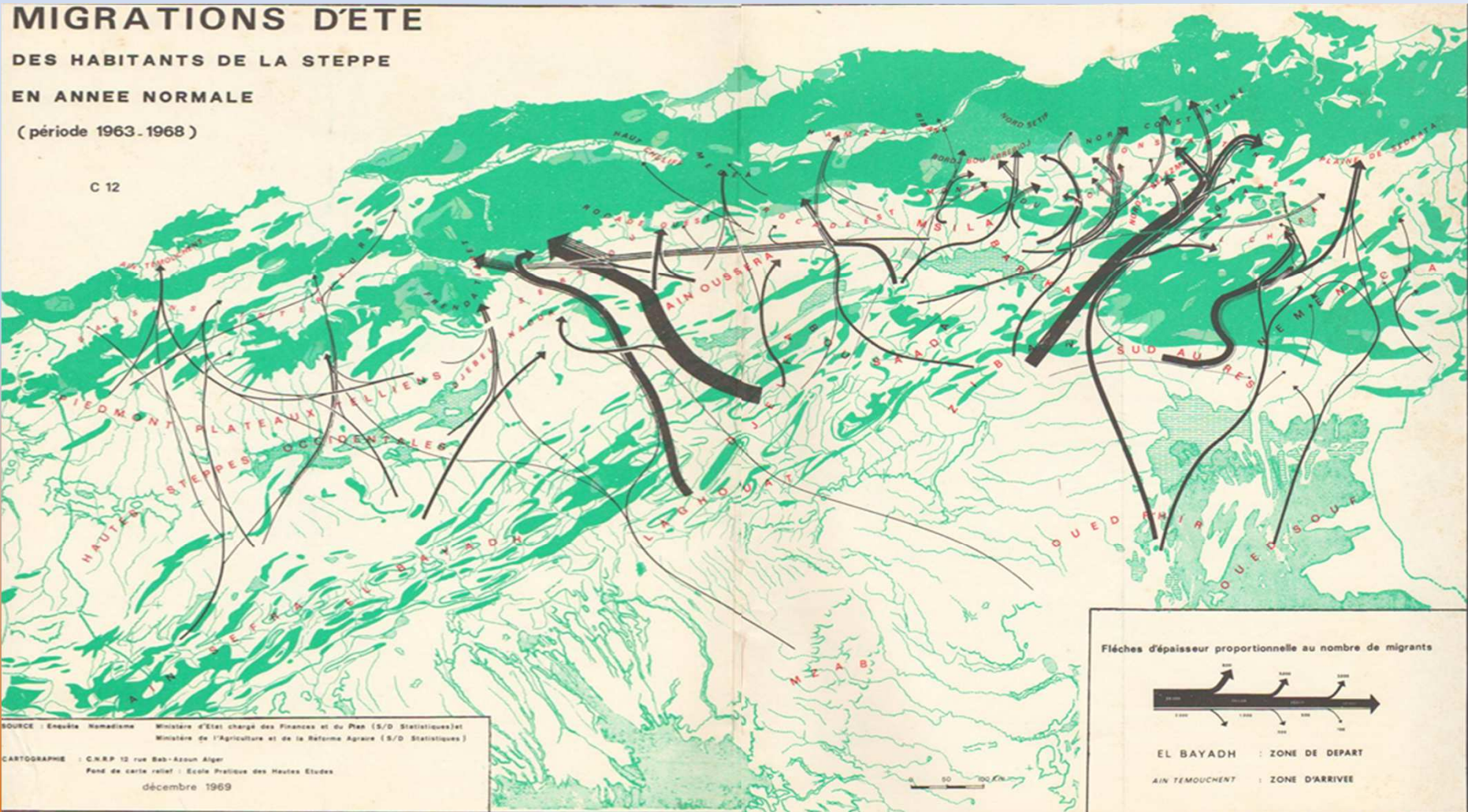
- ✓ **Le pastoralisme est une activité de production et un mode de vie original (le nomadisme), dont le fonctionnement et la pérennité ne sont assurés que par l'existence d'un rapport étroit et respectueux entre les hommes, la terre (les pâturages) et les troupeaux . Son fonctionnement et sa production sont étroitement dépendants des variations climatiques.**
- ✓ **L'agro-pastoralisme : une activité ou un mode de production, qui combine des cultures et des élevages, utilisant des espaces de pâture étendus et des espaces de cultures (céréales et autres cultures alimentaires et fourragères).**

# *Pastoralisme et agropastoralisme en Algérie*

**En Algérie, le pastoralisme se caractérise par :**

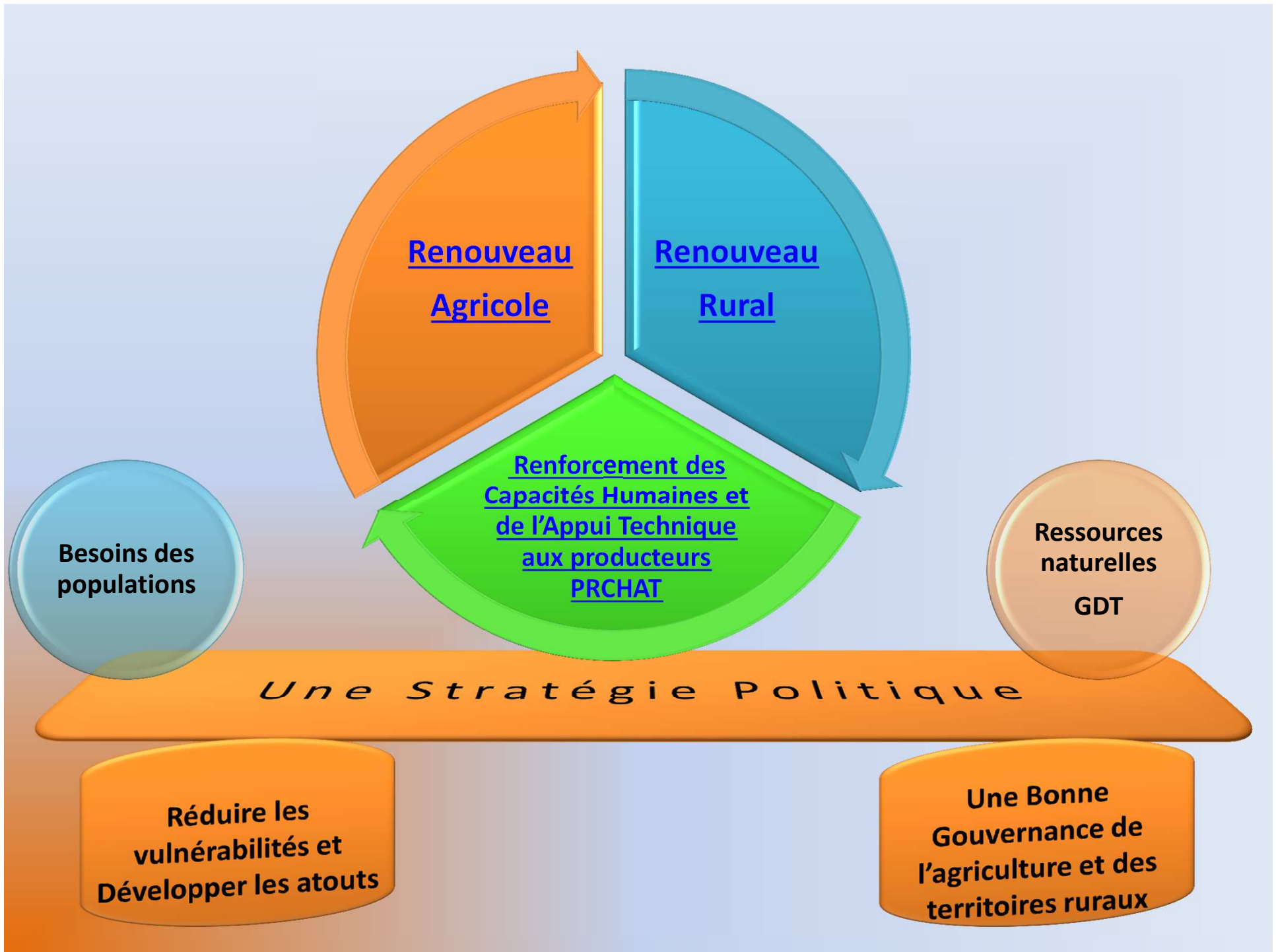
- ✓ **Une grande diversité des élevages (ovins, bovins, caprins, camelins, équins) ; avec la dominance des ovins ;**
- ✓ **L'immensité et la diversité des pâturages .**
- ✓ **Le sous-secteur de l'élevage représente 50% de la valeur ajoutée du secteur agricole il constitue la principale ressource de ce territoire et apporte sa contribution à l'économie nationale par ses produits diversifiés , les emplois et les revenus qu'il génère.**
- ✓ **Une grande vulnérabilité aux aléas climatiques et aux variations des prix des animaux et des aliments ( orge) ,**
- ✓ **La forte pression sur les terres à vocation pastorale crée de forts déséquilibres environnementaux et sociaux avec la dégradation des terres collectives.**
- ✓ **La transhumance saisonnière, en été (Achaba) ou en hiver (Azzaba),**

# Systeme Extensif





# STRATEGIE DE DEVELOPPEMENT AGRICOLE ET RURAL



## Le Renouveau Agricole

1

- le lancement de programmes d'intensification, de modernisation

2

Il met l'accent sur la dimension économique et la rentabilité du secteur pour assurer durablement la sécurité alimentaire du pays.

Il s'appuie sur trois programmes:

3

modernisation et l'adaptation du financement et des assurances agricoles

## Le Renouveau Rural

- 1
  - 2
  - 3
  - 4
  - 5
- la protection des bassins versants

Il vise à réinsérer, dans l'économie nationale, les **zones marginalisées** en mettant en valeur les **ressources locales** et les **produits de terroir** négligés. Ces zones sont ainsi appelées à devenir une source potentielle d'exportations agricoles algériennes. Il s'appuie sur cinq programmes:

- la mise en valeur des terres

es



## PRCHAT

# Le Renforcement des Capacités Humaines et de l'Appui Technique aux producteurs

1

- Modernisation des méthodes de l'administration agricole

2

- Investissement plus conséquent dans la recherche, la formation et la vulgarisation agricole afin de faciliter la mise au point de nouvelles technologies et leur transfert rapide en milieu producteur.

3

- Renforcement des capacités matérielles et humaines de toutes les Institutions et organismes chargés de l'appui aux agriculteurs et aux opérateurs du secteur

4

- Renforcement des services de contrôle et de protection vétérinaires et phytosanitaires, des services de certification des semences et plants, de contrôle technique et de lutte contre les incendies de forêts.

## **Cadre Législatif et Réglementaire**

*Le code pastoral : ordonnance 075 du 08/07/1975*

*La loi 82.10 portant pratique de la chasse abrogée en 2004*

*La loi 83-03 relative protection de l'Environnement modifiée en 2003*

*La loi 83-18 portant accession à la propriété foncière*

*La loi 84-12 portant régime général des Forêts*

*La loi 87-01 portant aménagement du territoire*

*La loi 90-25 portant orientation foncière agricole*

*La loi 98-11 d'orientation et de programme sur la recherche et le  
développement technologique (1998 – 2002)*

*La loi d'orientation agricole 2008*

## **Création du Haut Commissariat au Développement de la steppe et lancement du programme de développement de la steppe**

- **Le Haut Commissariat au Développement de la steppe; organisme administratif a caractère technique et scientifique, a été en 1981 pour prendre en charge la politique national en matière de développement intégré de la steppe en tenant compte de l'ensemble des aspects.**
- **En 1985 le gouvernement a adopté le dossier steppe visant l'aménagement a grande échelle des parcours et l'équipement de la région en infrastructures socioéconomiques.**
- **En 1994 le programme « Grands travaux aménagements steppiques » a été lancé par le HCDS visant : la préservation et la régénération des parcours dégradés par les différentes techniques sur une superficie de 3 millions d'ha.**

A partir de l'année **2000**, les programmes de développement ont connus une intensification, dans le cadre de :

**Plan national de développement agricole;**

**Plan de Soutien a la Relance Economique;**

**Plan National de Développement Agricole et Rural;**

***En 2002*** le dispositif de lutte contre la désertification a été renforcé par la mise en place du ***Fonds de Lutte contre la Désertification et du Développement du Pastoralisme et de la steppe (FLDDPS)***.

Ce qui a constitué une réponse favorable aux aspirations et aux préoccupations des communautés pastorales.

***En 2005***, dans le cadre de la poursuite des efforts de l'Etat en matière de lutte contre la désertification et de Développement du pastoralisme en zones steppiques, ***un Programme Quinquennal*** s'inscrivant dans le cadre du ***programme présidentiel du soutien a la croissance économique*** pour la période ***2005- 2009*** et dans le cadre du ***Programme spécifique de développement des Haut Plateaux*** a été confié a la structure.

# Indicateurs des réalisations

# Indicateurs des réalisations

## Programme Quinquennal 2009-2014

**4 933** PPDRI (Projet de Proximité de Développement Rural Intégré) dont **2 446** PPLCD (Projet de Proximité de Lutte Contre la Désertification)

**733** communes et **2 323** localités

**3 254** PPDRI (**66%**) lancés dont **1 810** PPLCD (**73%**)

# Evaluation des réalisations



Entretien plantations



Corrections  
torrentielles



Mise en défens

**Prévu**

15 187ha

2 698 170 M3

4797 594 ha

**Total**

10 492ha

1 111 952 M3

2 467 567 ha

69 %

41%

51%

# Evaluation des réalisations

## Amélioration de revenus et des conditions de vie



Développement des énergies

**Prévu**

5 402U



**Total**

2 911 U

54 %



Désenclavement

8 419km



3 846km

46%



Plantations fruitière

23 056Ha

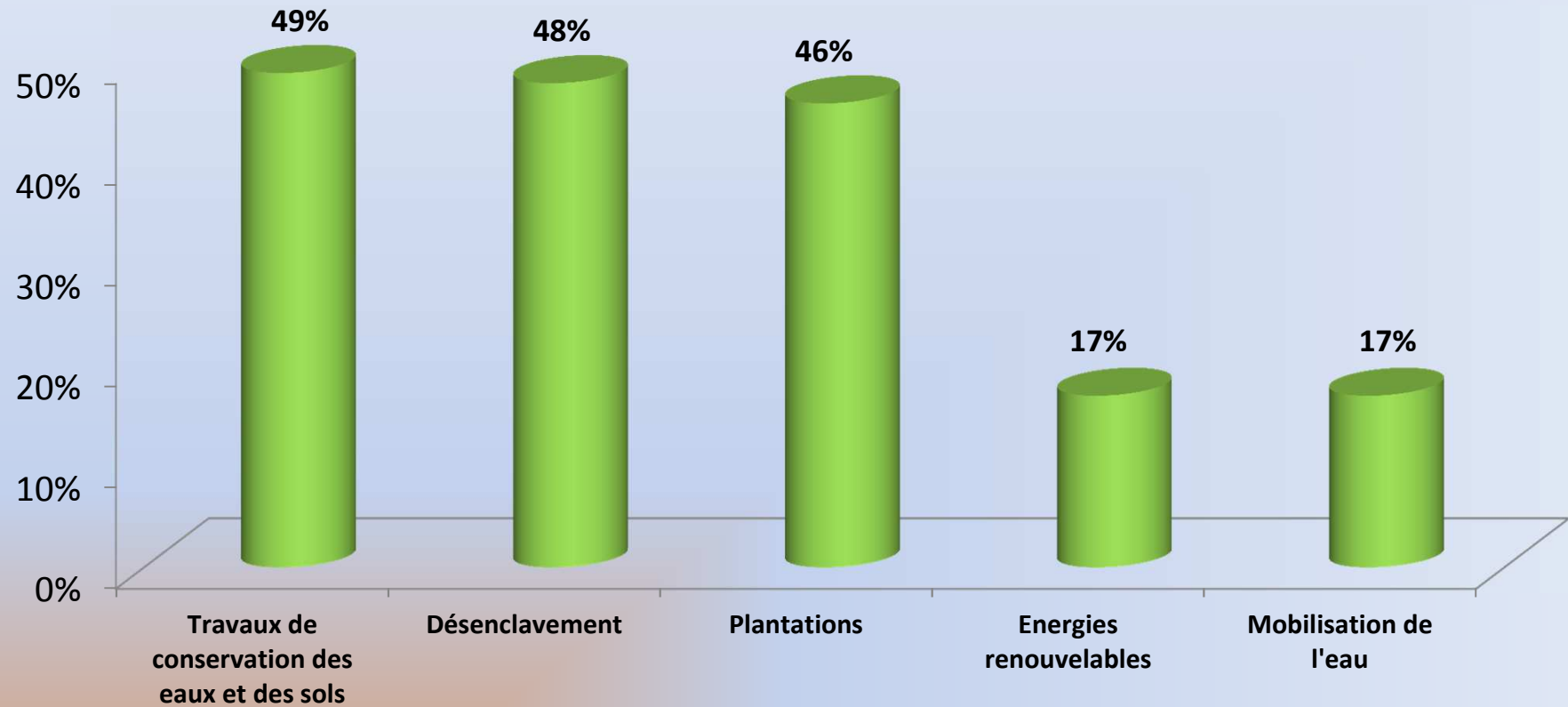


10 661Ha

46%



# Evaluation globale des réalisations par composante



# Les organismes chargés de la lutte contre la désertification

## 1. Les structures de développement

1. La Direction Générale des Forêts
2. Les Hauts Commissariats au Développement de la Steppe
3. Le Commissariat au Développement de l'Agriculture Saharienne

## 2. Les structures de recherches

1. L'Institut National de la Recherche Agronomique
2. L'Institut national de la Recherche Forestière
3. Le Centre de Recherche sur les Terres des Régions Arides

## 3. Organe de suivie

1. Agence Spatiale Algérienne (Alsat1 en 2002 et Alsat2a en 2010)



# *La Préservation des parcours par la mise en défens*

**Mise en défens d'une nappe d'armoise**



**Mise en défens d'une nappe alfatière**

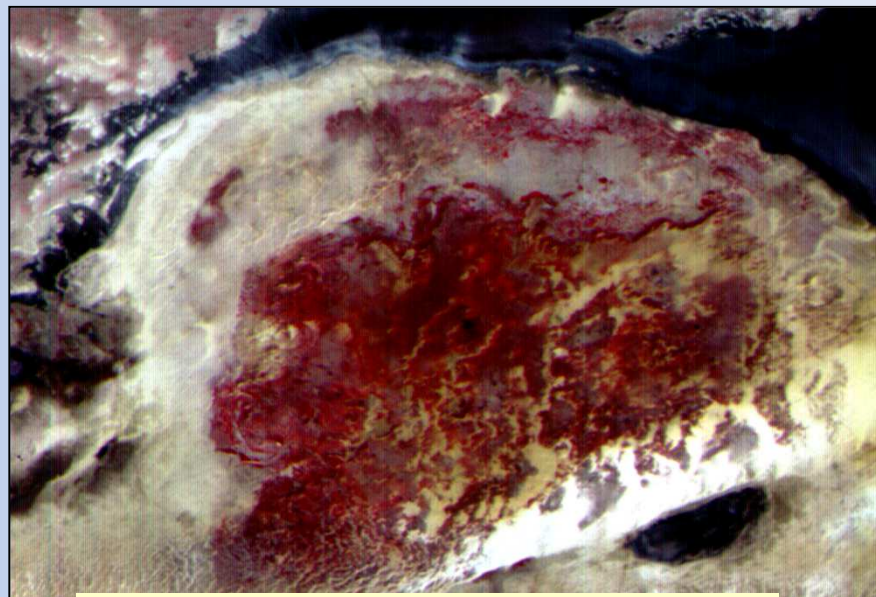


- ✓ *Regeneration de la flore pastorale*
- ✓ *Amélioration de la biodiversité*
- ✓ *Amélioration de la production fourragere de 50UF/Ha à 200UF/Ha.*
- ✓ *01 ha de mise en défens équivaut à 08ha de parcours dégradés*
- ✓ *01 ha de mise en défens équivaut à 08ha de parcours dégradés*
- ✓ *Technique peu couteuse.*

# Mise en défens de Draa El Ouast Rogassa (El Bayadh Sud Est Algérie)



Avant  
Image ETM+ mai 2001



Après  
Image ALSAT1 février 2004

# *La réhabilitation des parcours dégradés par la plantation d'arbustes fourragers*

- ✓ Utilisation des espèces résistantes avec une bonne productivité fourragère
- ✓ 01 ha de plantation équivaut 23ha dégradés
- ✓ 01 ha de plantation produit 600 à 1000UF/ha
- ✓ Nouvelles ressources financière pour les communes
- ✓ Création de l'emploi

*Périmètre de **Médicago arborea***



*Périmètre d'**Atriples canescens***



*Périmètre d'**Opuntia** ou cactus*



*Périmètre d'**atriplex nummularia***



# *Fixation mécanique et biologique des dunes de sable*



# *Techniques d'hydraulique pastorales*

- ✓ Allégement de la pression sur les parcours par une meilleure répartition spatiale des cheptels
- ✓ Exploitation des parcours dépourvus de points d'eau
- ✓
- ✓ Réhabilitation des points d'eau existants
- ✓ Réalisation de nouveaux points d'eau



# *Intensification de la production fourragère par la domestication des eaux de crues*



**Dérivation des eaux de crues vers les terrains potentiels  
Par la réalisation des ouvrages de dérivation**



# *Intensification de la production fourragère par la domestication des eaux de crues*



- Dériver les eaux de crues vers les zones potentielles.
- Dériver les eaux pérennes vers les jardins et les vergers
- Alimenter les nappes souterraines
- Préservation des ressources souterraine



• 01 ha irrigué par épandage produit plus de 3000UF.

• 01 ha irrigué par épandage équivaut à plus de 100 ha dégradés



• Amélioration de la fertilité des sols

• Des coûts de réalisation réduits

# *LA REHABILITATION DE L'AGRICULTURE AU NIVEAU DES KSOURS, OASIS ET VALLEES*

les Ksours constituent les principaux centres de vie au niveau des zones enclavées de l'atlas saharien où L'agriculture vivrière constitue la principale activité économique.

***Cet axe vise la réhabilitation de l'activité agricole à travers :***

- La réalisation et la réhabilitation des infrastructures
- La valorisation du savoir-faire local
- La valorisation et la rationalisation de l'exploitation des ressources hydriques essentiellement superficielles
- La promotion et préservation des ressources phylogénétiques locales
- La valorisation et promotion des produits du terroir





**Electrification des  
Habitats Ruraux et  
Kheimas  
4 500 Kits Solaire**



*Développement des Energies Renouvelables*



**Equipement  
des Points d'Eau**



## Activités de la femme rurale



### *Utilisation des produits de l'élevage*



# *Vulgarisation, Formation et Sensibilisation*



**Travaux de recherches**



**Coopération  
Internationale**



**Vulgarisation  
des Agro-éleveur**



**Coopération avec les Universités**



**Sensibilisation des Ecoliers**

# L'avenir pris en mains par les générations Futures



MERCI POUR VOTRE ATTENTION

